

Februar 1990.

## F J O R D B A K K E N 25 ÅR

Udstykningen og "Grundejerforeningen Fjordbakken"s 25 års jubilæum i 1990 giver anledning til at samle nogle uvidenskabelige stumper af de ting, der bestemte Fjordbakkens udformning. Det er løst og fast fra historien, især skrevet for nye beboere.

Flertallet af de 39 huse på Fjordbakken og 8 på Karrebækvej er beboet af "nye". Der er omkring 15 oprindelige ejere tilbage. De kan fortælle bedre historier end en nyttilflytter som jeg.

Min undskyldning for alligevel at skrive, hvad jeg på kort tid har kunnet finde ud af, er blandt andet et forhåndskendskab til området. Jeg trådte mine barnesko i Fodby, på Margretheskolen, har været med min far på det nu nedlagte frørenseri og i øvrigt leget i området kort efter udstykningen.

Med god hjælp fra naboer, familien Boesgaard og Grundejerforeningens mangeårige formand Carl Terkildsen blev grunden til dette skrift lagt. Jeg er blevet fascineret af de mange detaljer blot nogle dages arbejde kan grave op.

Tak for hjælpen til alle, der har fortalt, lavet foto, lånt mig kort og andet støttemateriale.

Der er ikke nogen saftige historier i materialet. Efter udstykningen er det jo stort set er fredeligt kvarter, bortset fra branden en nat i november 1987 af huset på nr. 38.

En sammenskrivning af selve Grundejerforeningens gode arbejde og pudsige detaljer derfra gennem de sidste 25 år er jeg ikke den rette til at skrive. Det følgende er spredte træk op til 1965 og dannelsen af bebyggelsen.

### Nogle spørgsmål, der kan komme fra tilflyttere:

- Var Fjordbakken tidligere bar mark, eller lå her huse før ?
- Hedder det Skraverup eller Stenbæksholm ?
- Hvilken sammenhæng er der med Fjordvænget og Fjordtoften ?
- Hvorfor er husene på Karrebækvej ikke med i Grundejerforeningen, men kun af vandværket ?
- Hvordan er vejsystemet og landevejen blevet anlagt ?
- Lidt om Fodby sogn og Margretheskolen.



*Tiliset fjord ca 1960 fra Karrebækvej 509. Foto: Terkildsen*

Det viser sig hurtigt, at på bare 25 år er mange lokale forhold ændret. Dengang var det Fodby Sogneråd og Sorø Amt, der styrede. Ministeriet for Kulturelle anliggender gav visse dispensationer for den af Strandfredningskommissionen fastlagte byggelinie, og Sundhedskommissionen udtalte sig om kloakeringen. Hvem kender Byudviklingsudvalget for Næstvedegnen. Landvæsensnævnet var også indblandet. Mange etater har skiftet på 25 år.

Storstrøms Amt, Næstved kommune samt utallige nye styrelser, råd, nævn og udvalg har nu overtaget.

Den sidste sognefoged for området, Verner Olsen, bor stadig i Fodby. Før politi og domstole fandtes tingsted og rettersted skiftende steder i Vestsjælland (bl.a. på Sønder Jelling mark ved Ting Jellinge), idet vi var underlagt øster Flakkebjerg Herred. Nu hører vi til Næstved politi.

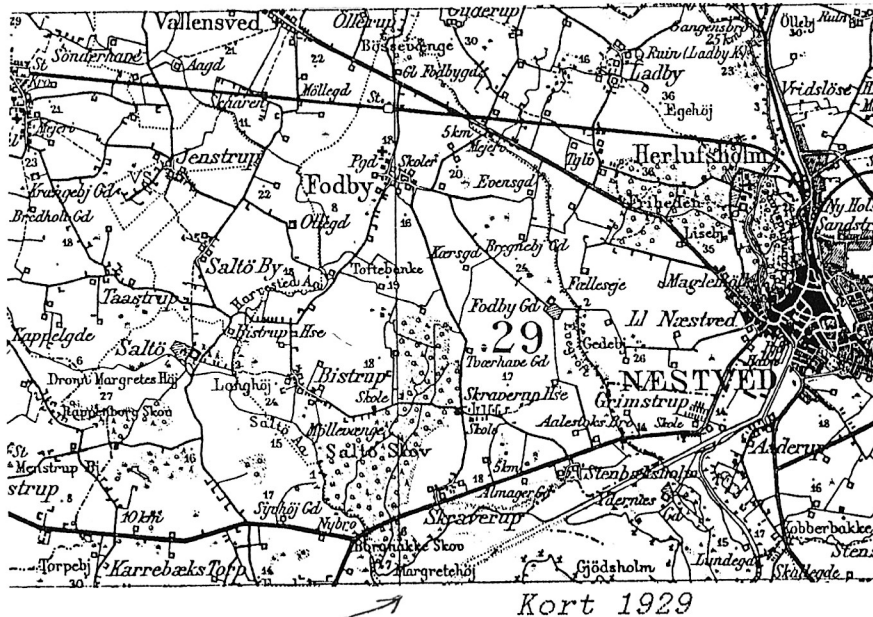
Dog hører vi stadig under Fodby Sogn og kirke, og det lykkedes i 1989 at sikre den lokale "Margretheskolen" bygget i 1962.

#### Gamle dage

Jeg har ikke fundet sensationelle oplysninger om stenalderboplads, guldhorn eller vikinger, men vi lever i et område med talrige gravhøje.

Under byggemodningen fandtes rester af en gravhøj på Fjordbakken 31.

På Almagergård er en fredet høj bevaret, og Saltø Skov er spækket med gravhøje.



Margretehøj ned mod Karrebæk Fjord og Saltø Å (Borge Å) er nok den mest omdiskuterede borgbanke eller gravhøj her i nærheden.

Landbyen Store Næstved har haft tætte handelsforbindelser i et årtusinde til resten af landet og nordtyskland - hansesteder og holstenere - via skibsfarten. Næstved var et vigtigt trafikknudepunkt med veje og skibfart allerede i vikingetiden. Der er fundet smede- og keramikværksteder fra 900-tallet i byen.

Næstved blev købstad allerede i 1135.

### Bondeslaget ved Næstved 1259

Foregik det afsluttende Bondeslag og blodbadet ved Næstved den 14. juni 1259 her i nærheden? En lokalhistoriker<sup>1</sup> foreslår flere muligheder:

1. Sydlige del af Saltø Skov, Borrenakke / Borgnakke med flere høje og voldanlægget Margretehøj beskrevet i Trap Danmark.
2. Området nord for Rappenborg skov ved Saltø med endnu en dronning Margrethes Høj.
3. Den indre del af Bistrup gamle bymark, der benævnes Strids Vænge.
4. En stor del af Fjordbakken ligger på jord, der på kort<sup>2</sup> fra ca 1790 benævnes Bødel Agre.

Den sidste mulighed er ophidsende for Fjordbakken, men er en udokumenteret gisning. Men Fjordbakken skulle have heddet Bødelvej!

Måske red dronning Margrethe af Sambiria (Margrethe Sprænghest eller Sorte Grethe, Erik Klippings mor og formynderske fra Christoffer I's død i Ribe 29. maj 1259 indtil 1264) over vores jord, da hun uden held ledede Bondeslaget ved Næstved 14. juni 1259. Hun er nu begravet i sit fødeland, klosterkirken i Doberan ved den tidligere Hansestad Rostock (Warnemünde)

<sup>1</sup>J. V. Christensen: En forsvunden Valplads.

Arbog for historisk samfund for Sorø Amt, 1933

<sup>2</sup>Udskiftningskort for Stenbeksholms Byes Jorder, ca. 1790

Matrikeldirektoratet. Kopi CT

VEDLAGT I UDSNIT.



*Krigere. Efter kalkmalerier i danske kirker.*

Der faldt mindst 1800 bønder og kongsmænd <sup>1</sup> i slaget, som fyrst Jaromar af Rygen vandt. Han stod i spisen for kirkens mænd, mens Margrethe repræsenterede kongemagten <sup>2</sup>. Bisp Peder af Roskilde nægtede de faldne kongsmænd og bønder en kristen begravelse, og det er nok en af grundene til den uklare stedfæstelse af valpladsen.

Kronen havde Saltø ( Solte ) og Ydernæs hovedgårde, mens Fodbygård var bispegods ligesom Herlufsholm indtil reformationen. Hvis Stenbæksholm by har eksisteret i årene omkring 1250 har den været i brændpunktet mellem disse interesser på vejen mellem Karrebæk/Saltø og Næstved.

#### Palle Lauring skriver om Næstved:

"På slagmarken fra 1259 holdt Erik Klipping tyve år efter turnering og ridderspil, "fægtere" fra Femern holdt et drabeligt skinslag i overværelse af kongen og mange adelige og en vældig tilskuerskare af "almuen", det vil sige borgere og bønder.

I årene mellem 1343 og 1346 lykkedes det den unge Valdemar Atterdag at få en borg, som Holstenerne havde bygget i Næstved, i sin magt."

"Med den sværere skibstonnage begyndte det at knibe for havnen i Susåens munding. Den blev mudret op, men Karrebæksminde begyndte også at fungere som udhavn. Alt var dog vel i første halvdel af 1600-tallet, men også for Næstved blev Svenskekrigene den lammende katastrofe. I henved 150 år var byen Næstved sat i stå."

"I slutningen af 1700-tallet lysnede det langsomt. Energiske mænd i byen satte ind på at få havnen i stand, og ved en år 1800 gik det atter fremad. Byen ( der tidligere var baseret på håndværk, handel og skibsfart - og ikke jord som adelen og andre byer ) havde skaffet sig jord, "Overdrevet" på henved 600 tønder land. Det blev dyrket af borgerne i fællesskab, og på en tid hvor landbruget havde gode priser fik det væsentlig betydning. Endnu i 1800-tallet spillede transporten ad Susåen en rolle, tømmer blev eksportartikel over Næstved, havnen blev yderligere uddybet, industri fandt til byen, men først 1851 blev det nødvendigt at rive de gamle byporte ned."

Byen havde da cirka 2700 indbyggere.

<sup>1</sup>Bondeslagets mindst 1800 faldne sættes i relief, når det kendes at Næstved ved en folketælling 500 år senere (ca 1750) havde blot 1500 indbyggere.

<sup>2</sup>Palle Lauring : Her skete det, Sjælland, side 213-217

Landsbyerne Skraverup og Stenbæksholm

Skraverup og Stenbæksholm er selvstændige, gamle landsbyer med 3-7 større gårde ved udskiftningen efter stavnbåndets ophævelse i 1788. Skraverup nævnes 1.gang omkring 1370, mens **Stennebeksholm** omtales i 1484 og udskiftes i 1791 <sup>1</sup>. Herlufsholm havde jorder i den nordlige del af Stenbæksholm. Området vest for Stenbæksholm er på udskiftningskortet kaldt "Saltøe Bønders Tildeelte Lod".

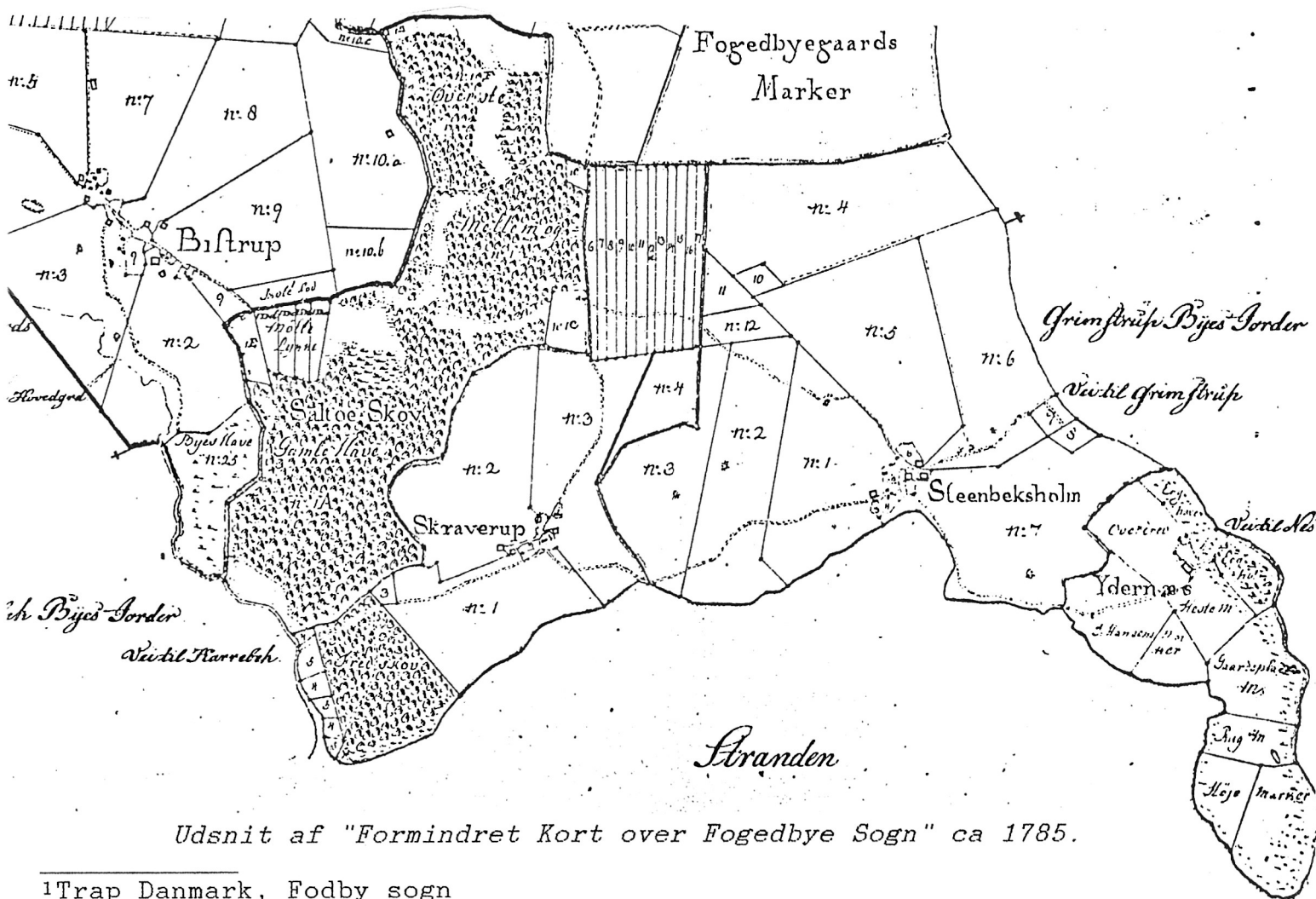
Stenbæksholm har været i søgelyset, for i 1727 indklagede herredsfogeden i Flakkebjerg Herred fire bønder i byen for gennem længere tid at have undladt at svare deres herredsfogedkorn, men i stedet leveret det til birkefogeden over Saltø birk, Christen Jensen, der boede i Ll. Næstved. Det drejede sig om bønderne Jens Smed, Jens Sørensen, Claus Larsen og Gabriel <sup>2</sup>.

Navnet **Gabriel** optræder på et engstykke under den nuværende Almagergård på udskiftningskortet fra ca. 1790. (BILAG)

*Gabriels  
Lyst*

Helge Boesgaard har fået fortalt af sin far, hvordan familien på Egesgave betalte tiende eller arvefæsteafgift til herremanden på Saltø.

I landbrugsstatistikken "Danske Gaarde" ca 1913 nævnes, at Saltø Fideikommissgods har en samlet årlig Arvefæsteafgift på 1,288 Tdr. Byg og 387 Kroner. Det har forbavset mig, at arvefæste betales så sent som 1913.



Udsnit af "Formindret Kort over Føgedbye Sogn" ca 1785.

<sup>1</sup>Trap Danmark, Fodby sogn

<sup>2</sup>Erling Petersen: Vederhæftige og uberygtede dannemænd. Årbog for Historisk Samfund for Sorø Amt, 1978

Før åerne blev reguleret og markerne drænet, var lavtliggende områder ofte oversvømmede. De våde arealer har dannet naturlige skel.

Mellem Stenbæksholm og Lille Næstved og Grimstrup byes jorder er Evegrøften den naturlige og stadig vandrige grænse.

Tilsvarende mellem Skraverup og Stenbæksholm dannede **Dyvebakken** tidligere en klar grænse. Den løber nu i rør fra gården Egesgaves jorder ned i skellet mellem Fjordbakken (Stenbæksholm) og Fjordvænget (Skraverup).

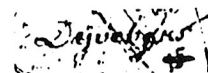
### Udskiftningen - Udflytningen af gårdene

Fra kort over "Stenbæksholms Byes Jorder paa Sorø Amt, opmaalt og af Fellesskabet udskiftet ved Fodbye Sogn, Öster Flakkebjerg Herred" kan mange spændende detaljer findes. (BILAG som udsnit for Egesgave og Almagergårds jorder)



Kortet er udateret, men anslås til ca 1790 med mange senere rettelser. Gårdene er endnu ikke udflyttet fra Stenbæksholm. Vestlige jorder - matrikel no.1, 2 og 3 er mærket "Saltøe Bønders Tildeelte Lod". De nord/østlige - matrikel no. (4?) 5 og 6 - er mærket "Herlufsholms Bønders tildeelte Lod". Kortet viser den oprindelige føring af en 12 alen bred "Landevej fra Skielskiør (rettet : Holstenborg) til Nestved" også kaldet "veien til Skraverup". Den senere føring af landevejen er skitseret.

På kortet, Matrikel No. 3, Rasmus Jensens Lod ses navnene: Eiedsgau, Eids Gau ( Gau = distrikt, \* Egesgave ), Bæk Ager, Bødel Agre, Jeppe Juuls Agre og Dyvebæks Enge.



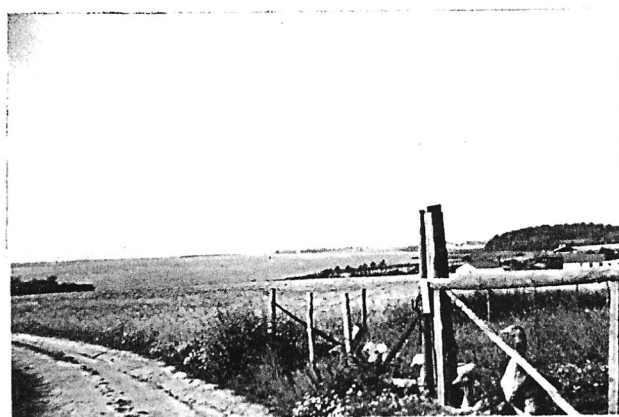
Gården til matrikel No. 3 har ligget i selve Stenbæksholm by, og er så flyttet ud inden 1830, hvor den er tegnet ind på **vedlagte kort** over Saltøes opland:

"20 E Sectionen Saltøe, opmålt i Sommeren 1830 af Secondelieutenant v Holm af det 1<sup>ste</sup> Livregiment til Fods. Reentegnet Vinteren mellem 1830 og 1831 af Secondelieutenant v Dødt af det 2<sup>de</sup> Livregiment til Fods .

### Familien Boesgaard

Dannelsen af Fjordbakken kan nemmest forklares ved at følge familieforholdene tilbage fra **Helge og Elva Boesgaard Pedersen**, som bor i Fjordbakken nr. 2. Mange af mine oplysninger stammer fra dem og deres slægtsbog <sup>1</sup>.

Slægten Boesgaard har siddet på hele Egesgave fra 1865 (evt.1896) til 1927, og fortsat ejet parcellen syd for landevejen til 1962.



Gåsefolden på hjørnet af Bækeshøj (foto Boesgaard ca 1965)

Niels Mogensen køber 1865 Egesgave til arvefæste under Saltø Fideikommis<sup>1</sup>.

Hansine Jacobine Nicoline (Hansen) Boesgaard. født 1848 på Langeland. Død 1937 i Stenbæksholm. Datter ( eller plejedatter ) af Niels Mogensen. Hun blev gift i 1883 med

Lars Madsen Pedersen født 1850 på Langeland. Død 1915 i Stenbæksholm. Han overtager i 1896 først som bruger, senere ejer Stenbæksholm matrikel nr. 3 m.fl. (nævnt i slægtbogen som Stenbæksholm matrikel 3 og 4a<sup>2</sup>) fra sin svigerfader Niels Mogensen.

*De har 2 børn, blandt andre:*

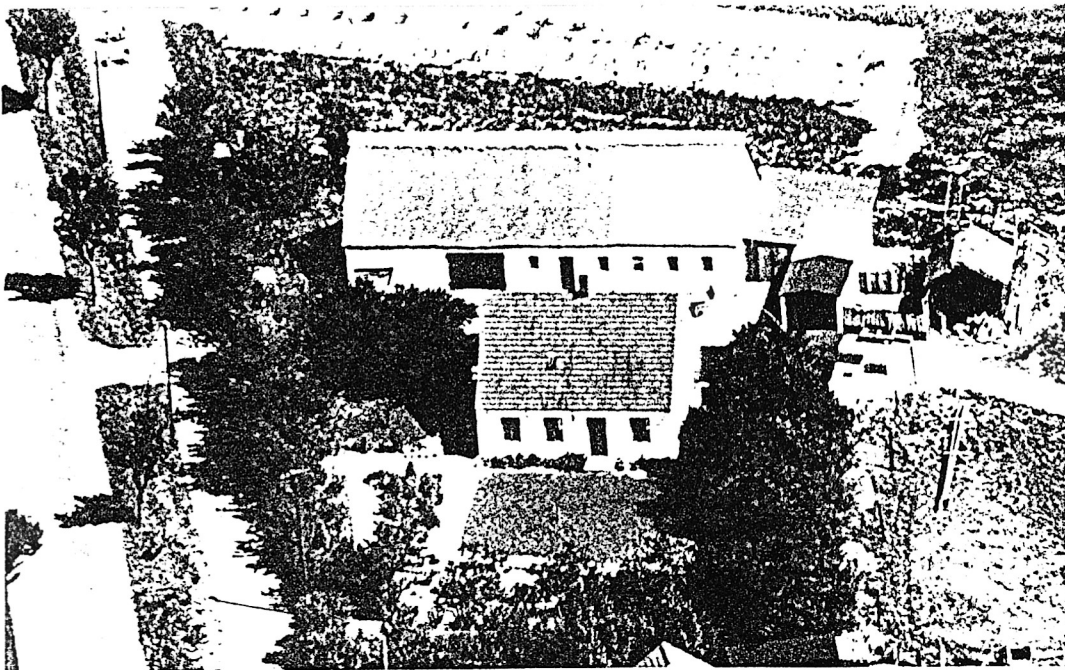
Johan Hansen Pedersen født 1887 i Gelsted, parcelist og gårdejer i Stenbæksholm. Død 1961 i Stenbæksholm. Gift 1917 med Ellen Marie Hansigne Jensen, d. 1958. Johan Pedersen førte efter faderens død gården videre indtil en arveopdeling i 1927, hvor Egesgave sælges. 13 tdr.land syd for vejen beholdes, og en gården "Bækkeshøj" bygges. Enkelte strandgrunde sælges til frørenseri (nu nr 25A) og sommerhuse (nu en del af fællesarealet). Desuden sælges randbebyggelsen, grundene ud mod Karrebækvej.

*5 børn blandt andre:*

Helge Boesgaard (Pedersen) født 1922 i Stenbæksholm, parcelist, gift med Elva Larsen. Nu boende Fjordbakken 2 ( stuehuset fra "Bækkeshøj" ). Helge Boesgaard overtager det resterende areal i 1962 og sælger til Ejendomshandler H. Chr. Jensen, Næstved, der foretager udstykning og byggemodning i samarbejde med i/s Fjorden - senere Grundejerforeningen Fjordbakken.

*Helge og Elva Boesgaard har 3 børn blandt andre:*

Bjarne Boesgaard Pedersen, født 1953, nuværende ejer af Karrebækvej 495 .



Luftfoto af "Bækkeshøj" (Helge og Elva Boesgaard)

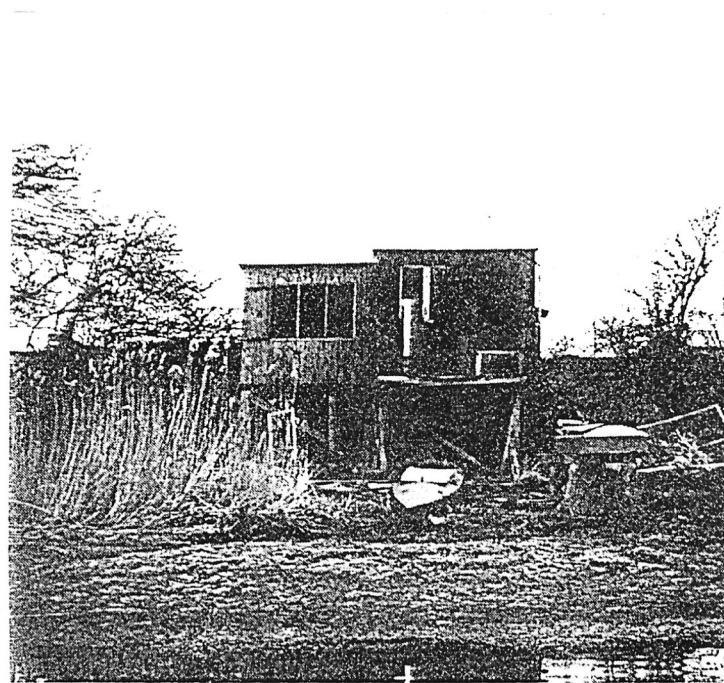
<sup>1</sup>Danske Gaarde II. samling, Dansk Landøkon.Forlag ca 1913, bd.4, s.784. Ved arvefæste har man ikke ret til at pantsætte eller sælge ejendommen.  
<sup>2</sup>Stenbæksholm matr. 4a eller 4 er Gammelvænge gård, som en vis Peter Chr Nicolaisen overtager nov.1896 fra sin morfar Hans Sørensen, død 1895. Der er nok også her forvirring med SKRAVERUP matrikel 4.

Fra den foregående sporadiske udredning vil den opmærksomme læser kunne udlede nogle af svarene på indledningens spørgsmål. Tillad mig alligevel at samle nogle svar til indledningens spørgsmål:

- Var Fjordbakken tidligere bar mark, eller lå her huse før ?

Spørgsmålet kan besvares med et ja for hele arealet til 1927, og med nedenstående undtagelser til 1965 :

- Boesgaards "Bækkeshøj" lå på nr. 2 fra ca 1927. Stuehuset står nu tilbage.
- Et frørenseri blev bygget før 1935 og drevet til 1963 på det nuværende Fjordbakken 25A<sub>1</sub>. Helge Boesgaard hjalp til med driften fra 1947 - 1963.
- Den modsatte strandgrund "Entreprenør Storgård"s grund og et yderligere areal mod fjorden var bebygget/udlejet siden 30'erne med et par enkle sommerhuse / pælehytter <sup>2</sup>. Arealet købtes af Grundejerforeningen og danner det nuværende fællesareal.
- Grundene mod Karrebækvej blev solgt fra og bebygget.



*Sommerhuse ca 1965 ( foto Bjarne Boesgaard )*

Den brøndpumpe, der findes på fællesarealet blev gravet i 30'erne af Boesgaards for vanding af gårdens kreaturer.

Selve navnet **Fjordbakken** er en ren nyskabelse fra udstykningen af grundene i 1965 og den samtidige dannelse af grundejerforeningen.

Dengang var Fjordvænget og Fjordtoften allerede delvist bebygget og navnet danner en salgbar betegnelse.

<sup>1</sup>Frørensериет og Bækkeshøj kan ses på målebordsblade 1:25.000 eller på søkort over Karrebæk Fjord ( købt i 1988! ) 1.udg.1964

<sup>2</sup>Blandt navnkundige faste sommerbeboere var præsten fra Sandby eller Vrangstrup, en hr. Bondorf?, der på trods af stor skræk for tordenvejr, nød fri natur og var bemærket for sin ivrige gymnastik i kort skjorte !



- Hedder det Skraverup eller Stenbæksholm ?

Alle grundene er helt utvetydigt udstykninger med matrikelnumre fra Stenbæksholm. Da Fjordbakken, -vænget og -toften dog naturligt hører sammen som et samlet boligområde, der ikke har egen stedsbetegnelse, og med tyngdepunktet nærmere Skraverup end Stenbæksholm, betegnes vi ofte fejlagtigt - og modvilligt? - som Skraverup.

Postvæsenet har blot brug for: "Fjordbakken, 4700 Næstved".

Teknisk forvaltning har i et enkeltstående brev ( dateret 7 okt. 1987 om spildevandsplanen ) brugt "Gl. Skraverup og Ny Skraverup".

- Hvilken sammenhæng er der med Fjordvænget og Fjordtoften ?

Fjordvænget og Fjordtoften er udstykket tidligere end Fjordbakken i to omgange fra en gård i Skraverup, matrikel 3, nu Skolevej 39, dengang ejet af Axel Madsen/Peter Madsen, Baunegård, Fodby. Derfor er servitutter og ejerorganisationer separate, men der samarbejdes om praktiske ting som vandværk og fællesantennen. Bemærk forvekslingsmuligheden med matrikel numrene.

- Hvorfor er husene på Karrebækvej ikke med i Grundejerforeningen, men kun af vandværket ?

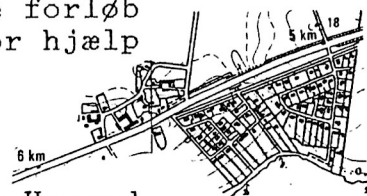
Flere af husene på Karrebækvej er med i grundejerforeningen, men da husene er solgt fra før Fjordbakkens udstykning, og ikke har tinglyst krav om medlemskab af grundejerforeningen, står randbebyggelsen frit.

- Hvordan er vejsystemet og landevejen blevet anlagt ?

Helge Boesgaard kan berette, hvorledes man stødte på sten, da strandkanten blev opbygget ved udstykningen. Det fremgår da også af de gamle kort, at landevejen tidligere har haft et snoet forløb fra Stenbæksholm, syd om Almagergård og helt ned til vandet ved Dyvebækkens udløb mellem Fjordbakken og Fjordvænget.

Bønderne blev tildelt vejstykker og broer, der skulle passes. Det har givet anledning til mange problemer mellem amtmanden og bønderne. Fra Flakkebjerg herredsting blev der for eksempel i 1724 udmeldt 4 mænd fra Stenbæksholm med Peder Mortensen som formand. De pålagdes at vurdere vejen fra Næstved til tingstedet ved Sønder Jelling mark halvvejs til Slagelse <sup>1</sup>.

Den retlinede amtsvej til Skælskør er anlagt efter 1830 og er tilføjet på udskiftningskortet fra Stenbæksholm. Efter problemer med trafikken til udstykningen af Fjordvænget, -toften og -bakken samt udkørslerne fra grundene mod Karrebækvej omlagde amtet landevejen til sit nuværende forløb i midten af 70'erne. Støjmassigt har det været en stor hjælp for grundene i randbebyggelsen.



<sup>1</sup>Erling Petersen :

Amtmand Rostgaard og landevejenes forbedring i Flakkebjerg Herred  
Arbog for Historisk Samfund for Sorø Amt, 1970.

Ved udstykningen i 1965 var det oprindeligt meningen, at Fjordbakkens vejnet skulle kobles til Fjordvænget, og en fælles udkørsel etableres til Karrebækvej på Almagergårds jord lige øst for bebyggelsen. Randbebyggelsens grunde skulle så have udkørsel ned til Fjordbakken. Dette forklarer vejstumpen til nr. 5 og især den ubenyttede stump mellem nr.41 og Karrebækvej 513.

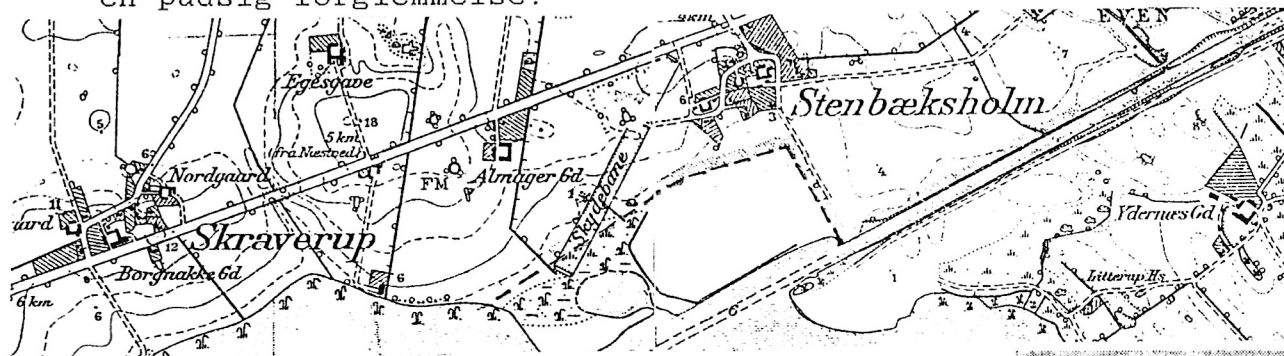
Før udstykningen har vi altså kendskab til en gammel landevej nær vandet, desuden en umarkeret markvej, der fra gården gik midt ned gennem arealet bl.a. i skellet mellem nr. 28 og 30.

#### - Lidt om Fodby sogn og Margretheskolen 1962.

Susåen er Sjællands største vandløb. Fra den grå oldtid til langt ind i historisk tid var Susåen en vigtig transportvej, som forbandt Midtsjælland med sydkysten via Karrebæk Fjord.

Længe før ordentlige veje var anlagt har vikingerne og hansekøbmændene fra den nuværende vest- og østtyske kyst sejlet her. Dog ikke direkte forbi Stenbæksholm - kanalen kom først til i 1937, og åen løb indtil da på den anden side af Ydernæs.

Sognet indkluderede før kanalens bygning Ydernæs. Nu følger sognegrænsen vandet - på nær det areal syd for Stenbæksholm, der blev indvundet ved pumpning og tipvognskørsel af jorden fra kanalens gravning. Dette mærkelige hak i sognegrænsen er en pudsigt forglemmelse.



Hakket i sognegrænsen

Frede Lund, den sidste sognerådsformand, kan huske, hvordan han om sommeren tog gennem Stenbæksholm ud til Ydernæs strand for at bade.

Udstykningen blev positivt behandlet af Fodby sogneråd, men ved den første udstykning af Fjordvænget forsøgte Næstveds borgmester, Svend Hansen, at stoppe bebyggelsen med henvisning blandt andet til den megen kørsel bebyggelsen ville betyde og forureningen fra kloakken m.v. På samme tid var det almindeligt, at pramme med slam fra Næstved havn blev tømt i fjorden. Det var gode skatteborgere Næstved gik glip af.

■ EN RÆKKE Karrebæksminde-fiskere har konstateret, at adskillige tusinde af ialt 150.000 pund ål i deres hyttefæde, anbragt på Fjorden ved den såkaldte »Dybes Bæk«, er døde, medens andre tusinder er syge. Det var meningen, at de mange ål skulle være eksporteret til Tyskland, så snart det ny kontingent var trådt i kraft. For de fiskere, der rammes af uheldet, betyder det et stort tab. Fiskerne mener, at der er tale om en forgiftning som følge af udskyllet farvestof fra papirfabrikkerne. Fiskeriinspektøren har taget vandprøver til bakteriologiske undersøgelser, og der kan evt. blive tale om et erstatningskrav fra de ramte fiskeres side.

N.T.

For 50 år siden:

Mandag den 5. februar 1990

I 1939 blev der vedtaget en ny skolelov, der sammen med det voksende børnetal krævede udbygning af skolerne. Der fandtes allerede skoler i Skraverup huse, Bistrup, Fodby osv. men disse var ikke tidsvarende. I nabo kommunerne Marvede og Vallensved blev der bygget, men i Fodby tog det til mange år og lange sognerådsmøder før et kompromis endelig blev fundet og Margretheskolen indviet i 1962.

I 1970 kom kommunalreformen, hvorved sognerådet og Fodby kommune ophørte.

Med den senere tunnel under Karrebækvej er skolevejen sikret. Desuden afgår skolebus fra Skraverup til Margretheskolen og overbygningen i Karrebæk.

### Afsluttende bemærkninger.

Udstykningens prisudvikling er ikke omtalt. Datidens priser var omkring 8-12000 kroner for en grund. Dertil kom byggemodningen, som sammenlignet med de aktuelle krav om nyinvestering til Næstved kommunes rensningsanlæg ved Stenbæksholm kan interessere:

- veje, kloak og vandforsyning inkl ekstraarbejder udførtes af Entreprenørfirma Schmidt & Søn, Lov for ca kr. 254.000. Sammen med yderligere renteudgifter kom det til at koste de 41 grunde på Fjordbakken kr. 5.927,82 heraf 1.419,48 til kloak. Fjordbakken 35 og 37 betalte 1 1/2 gange beløbet, da de har delt 3 parceller.

17 grunde på Fjordvænget betalte ligesom 8 grunde i randbebyggelsen kr. 1,324.30 til kloak.

Den samlede udgift til kloaksystemets etablering var altså ca 70,000 kroner, som omfattede landinspektør, kloakledninger og brønde plus et "Hotaco" renseanlæg. Arbejdet var færdigt i december 1965.

Her i 1990 skal vi tage stilling til helt andre beløb i Næstveds spildevandsplan.

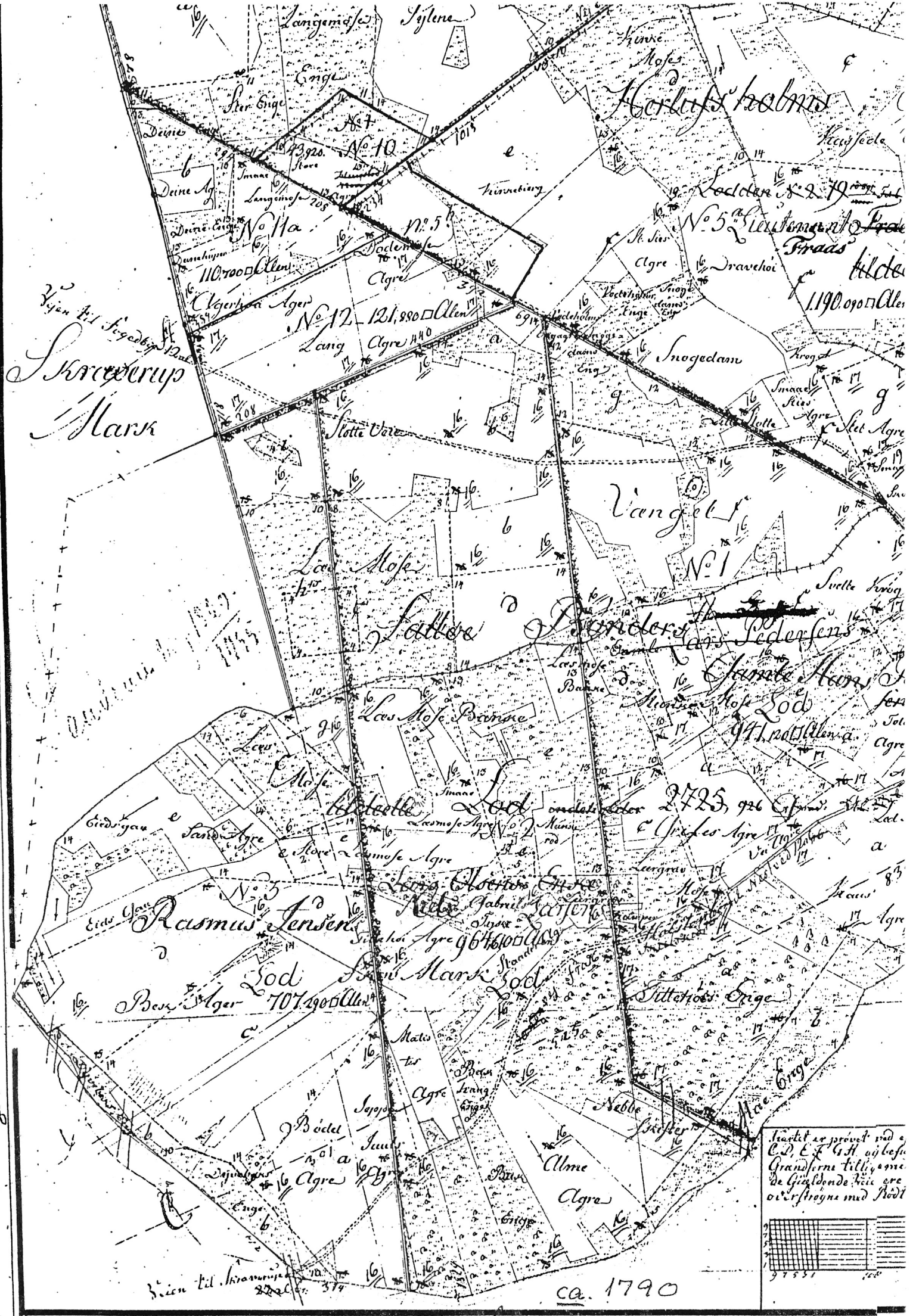
For 25 år siden kostede grundene altså under 20,000 kroner med byggemodning og vejbelysning ( udført af SEAS for 7.000 )

-----

Kilderne til lokalhistorie eller slægtsforskning er omfattende - så kun ens egen tid og lyst sætter grænsen. Havde jeg søgt yderligere kildemateriale i arkiverne hos Grundejerforeningen, på Næstved Museum, Landarkivet samt lokalhistoriske arkiver i Næstved og det gamle Sorø Amt, var dette skrift ikke blevet færdigt til vor 25 års fødselsdagsfest her i februar 1990 !

Forhåbentlig får mange lyst til at sikre Fjordbakken som et hyggeligt, attraktivt og velorganiseret boligområde - og at tilføje flere sider til historien.

*Morten Harboe.*



Skræderup  
Marsk

Herlufs korn  
Ladde  
No. 5  
1190,000 Allen

No. 12 121,880 Allen  
Lang Agre

Lars Mose  
Lars Mose Børn  
Slette Væge  
No. 1  
Lars Mose  
Lars Mose Børn  
Slette Væge

Rasmus Jensen  
Peder Jensen  
707,290 Allen

2725,926  
Lars Mose  
Sitterens Enge  
Sitterens Enge

Skættet er prøvet med  
C, D, E, F, G, H og befu  
Granderne tillige om  
de gjældende hede are  
overstregne med Rødt

97551			

ca. 1790

F. SECTIONEN SALTÖE.



opmaalt i Sommeren 1830 af Secondløjtnant v. Holm af det 1<sup>te</sup> Livregiment til Fods, reetegnet Videreimellem 1830 og 1831 af Secondløjtnant v. Dool af det 2<sup>de</sup> Livregiment til Fods.